

8. Biodiversité et respect de l'environnement

**8.1. Aménagements
favorisant la biodiversité**

**8.2. Dispositifs visant à
limiter la consommation d'
énergie**

**8.3. Dispositifs visant à
sensibiliser la population au
respect de l'environnement**

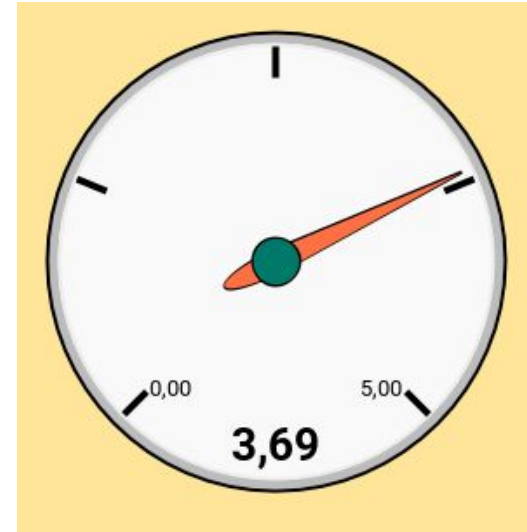
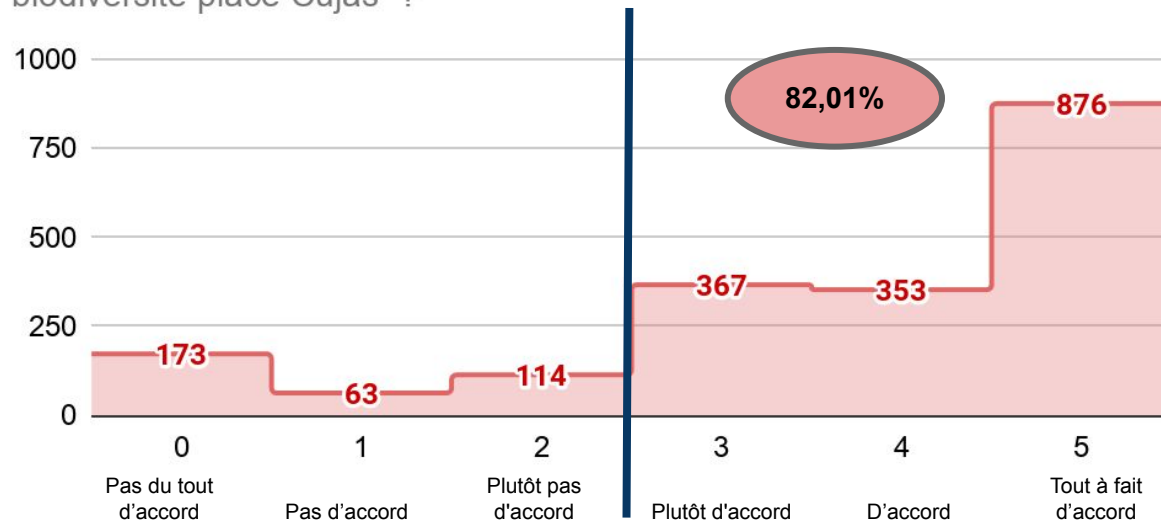


BOURGES

Faggiannelli Téa, Lemoine Constance, Ouichaoui Sarah, Richoudeau Marie, Touzeau Alyson

8.1. Aménagements favorisant la biodiversité de la place

Selon vous, faut-il prévoir Place Cujas des aménagements favorisant la biodiversité place Cujas ?



La population d'enquête déclare en grande majorité (82,01%) être favorable à l'installation sur la Place Cujas d'aménagements favorisant la biodiversité (plutôt d'accord, d'accord, tout à fait d'accord).

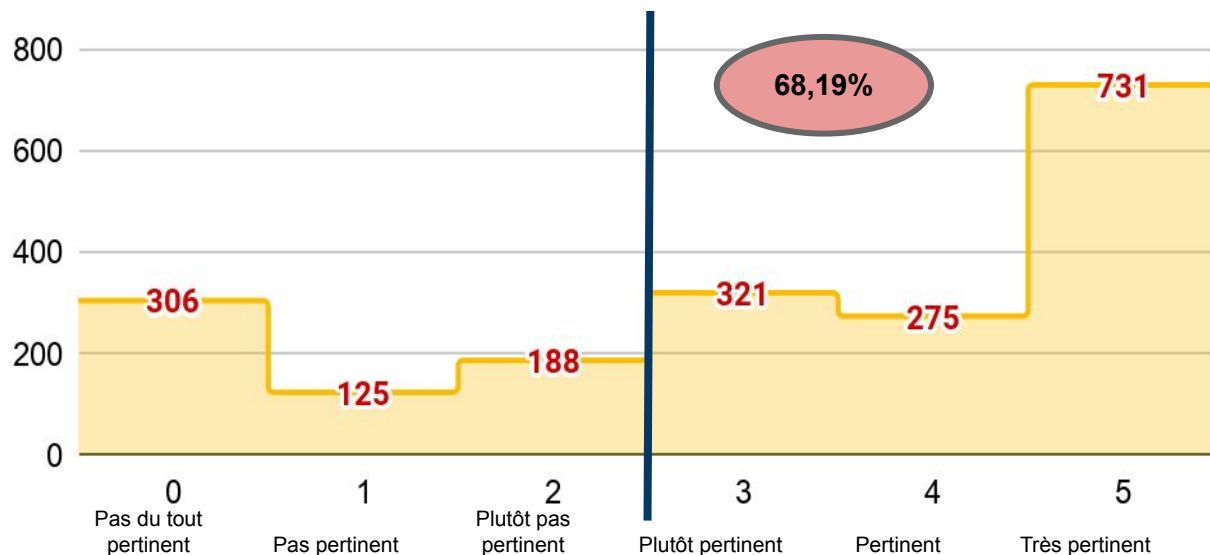
8.1. Aménagements favorisant la biodiversité de la place

Genre	Les femmes enregistrent un score moyen (3,77) légèrement supérieur à celui des hommes (3,58).
Âge	Les scores moyens sont différents d'une tranche d'âge à une autre Les tranches des plus jeunes enregistrent des scores supérieurs.
Catégorie professionnelle	Les scores moyens sont à peu dispersés d'une CSP à une autre. Les agriculteurs exploitants se démarquent avec un score moyen nettement inférieur. Les élèves et étudiants et les personnes en recherche d'emploi se démarquent avec des scores moyens nettement supérieurs.
Secteur d'habitation	Les scores moyens sont dispersés d'un secteur d'habitation à un autre. Le secteur "Asnières" se démarque avec un score moyen supérieur.
Condition d'habitation	Les scores moyens sont dispersés d'une condition d'habitation à une autre.

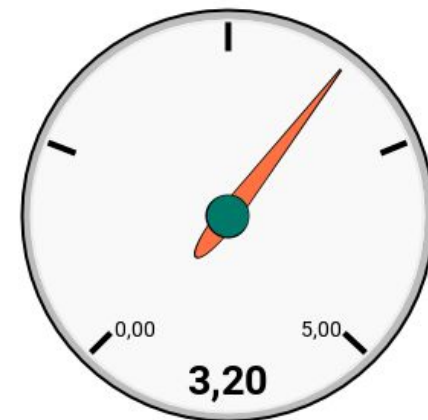


8.1. Aménagements favorisant la biodiversité de la place

Plus précisément, que pensez-vous d'avoir sur la Place Cujas les dispositifs suivants ? [Nichoirs, hôtels à insectes]



Nichoirs, hôtels à insectes



La population d'enquête déclare majoritairement (68,19%) que l'installation de nichoirs et hôtels à insectes sur la Place Cujas serait pertinente (plutôt pertinent, pertinent, très pertinent)

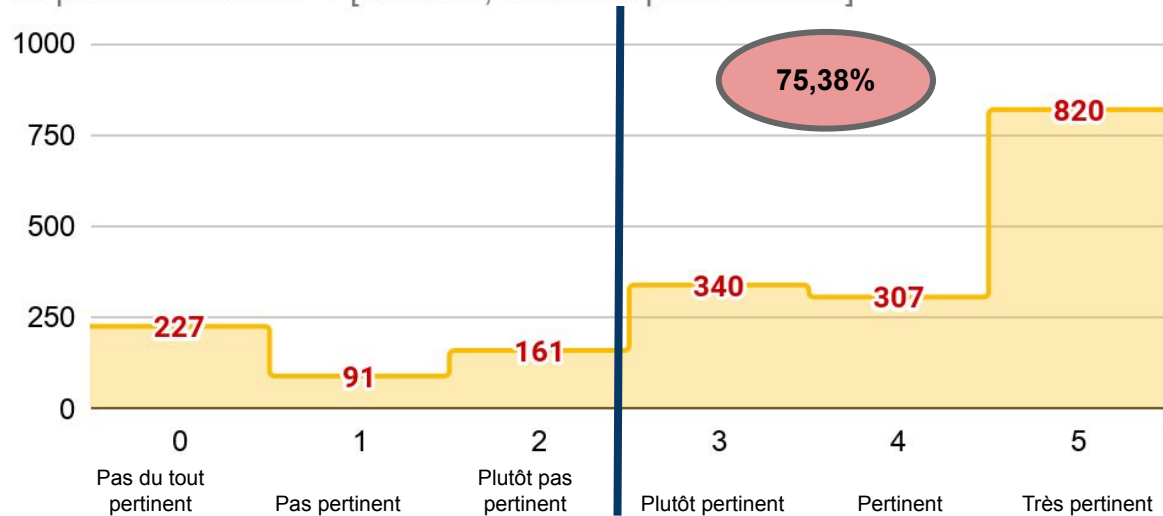
8.1. Aménagements favorisant la biodiversité de la place

Genre	Les femmes enregistrent un score moyen (3,27) légèrement supérieur à celui des hommes (3,10).
Âge	Les scores moyens sont différents d'une tranche d'âge à une autre Les tranches des plus jeunes enregistrent des scores supérieurs.
Catégorie professionnelle	Les scores moyens sont à peu dispersés d'une CSP à une autre. Les agriculteurs exploitants se démarquent avec un score moyen nettement inférieur. Les élèves et étudiants et les personnes en recherche d'emploi se démarquent avec des scores moyens nettement supérieurs.
Secteur d'habitation	Les scores moyens sont dispersés d'un secteur d'habitation à un autre. Le secteur "Asnières" se démarque avec un score moyen supérieur.
Condition d'habitation	Les scores moyens sont dispersés d'une condition d'habitation à une autre.

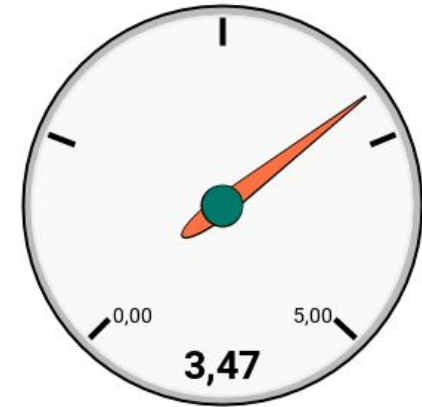


8.1. Aménagements favorisant la biodiversité de la place

Plus précisément, que pensez-vous d'avoir sur la Place Cujas les dispositifs suivants ? [Nichoirs, cabanes pour oiseaux]



Nichoirs, cabanes pour oiseaux



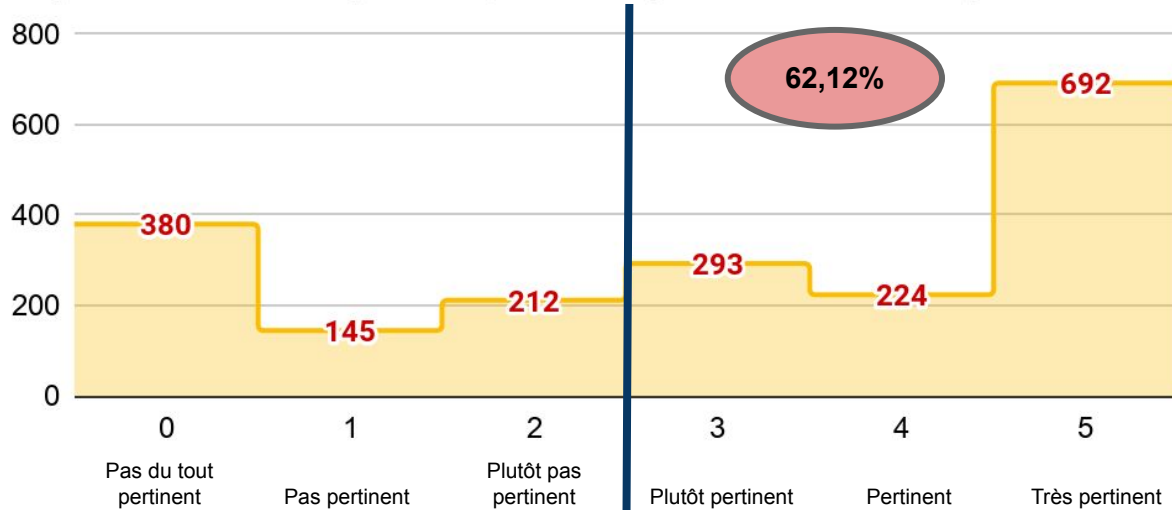
La population d'enquête déclare en grande majorité (75,38%) que l'installation de nichoirs et cabanes pour oiseaux sur la Place Cujas serait pertinente (Plutôt pertinent, pertinent, très pertinent)

8.1. Aménagements favorisant la biodiversité de la place

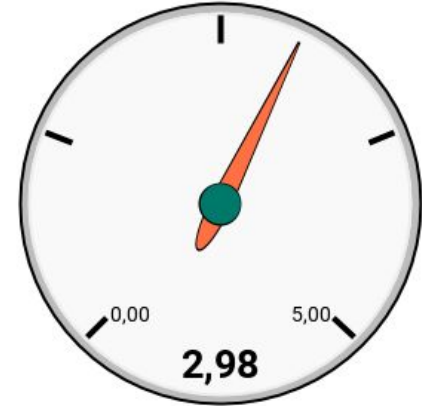
Genre	Les femmes enregistrent un score moyen (3,27) légèrement supérieur à celui des hommes (3,10).
Âge	Les scores moyens sont différents d'une tranche d'âge à une autre Les tranches des plus jeunes enregistrent des scores supérieurs.
Catégorie professionnelle	Les scores moyens sont à peu dispersés d'une CSP à une autre. Les agriculteurs exploitants se démarquent avec un score moyen nettement inférieur. Les élèves et étudiants se démarquent avec un score moyen nettement supérieur.
Secteur d'habitation	Les scores moyens sont dispersés d'un secteur d'habitation à un autre. Le secteur "Asnières" se démarque avec un score moyen supérieur.
Condition d'habitation	Les scores moyens sont dispersés d'une condition d'habitation à une autre.

8.1. Aménagements favorisant la biodiversité de la place

Plus précisément, que pensez-vous d'avoir sur la Place Cujas les dispositifs suivants ? [Nichoirs, cabanes pour chauves-souris]



Nichoirs, cabanes à chauves-souris



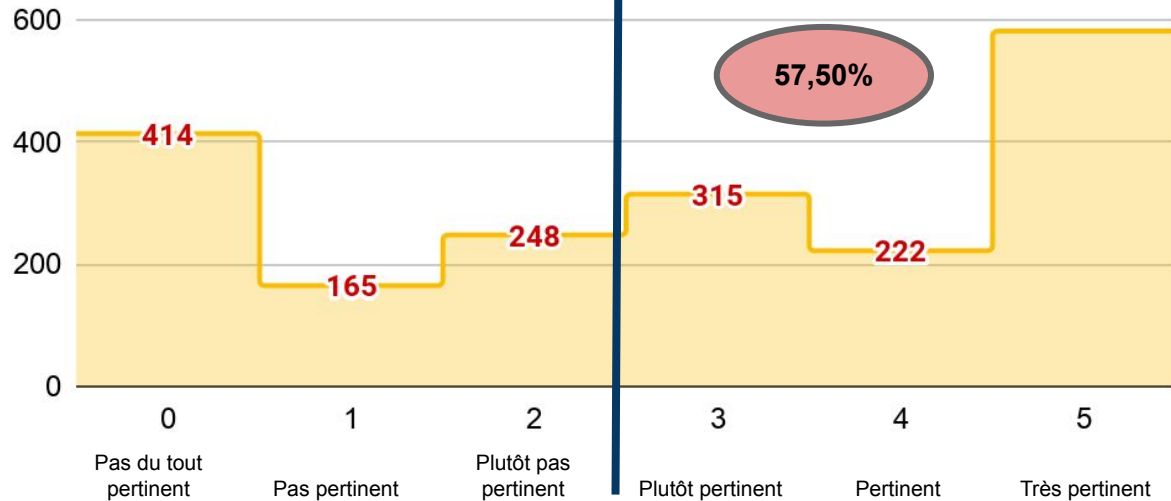
La population d'enquête déclare majoritairement (62.12%) que l'installation de nichoirs et cabanes pour chauve-souris sur la Place Cujas est pertinente (Plutôt pertinent, pertinent, très pertinent).

8.1. Aménagements favorisant la biodiversité de la place

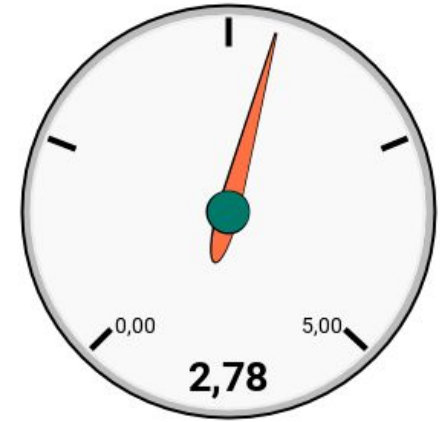
Genre	Les femmes enregistrent un score moyen (3,54) légèrement supérieur à celui des hommes (3,38).
Âge	Les scores moyens sont différents d'une tranche d'âge à une autre Les tranches des plus jeunes enregistrent des scores supérieurs.
Catégorie professionnelle	Les scores moyens sont à peu dispersés d'une CSP à une autre. Les agriculteurs exploitants se démarquent avec un score moyen nettement inférieur. Les élèves et étudiants se démarquent avec un score moyen nettement supérieur.
Secteur d'habitation	Les scores moyens sont dispersés d'un secteur d'habitation à un autre. Le secteur "Asnières" se démarque avec un score moyen supérieur.
Condition d'habitation	Les scores moyens sont dispersés d'une condition d'habitation à une autre.

8.1. Aménagements favorisant la biodiversité de la place

Plus précisément, que pensez-vous d'avoir sur la Place Cujas les dispositifs suivants ? [Trame noire (corridors écologiques obscures permettant le passage d'espèces nocturnes)]



Trame noire



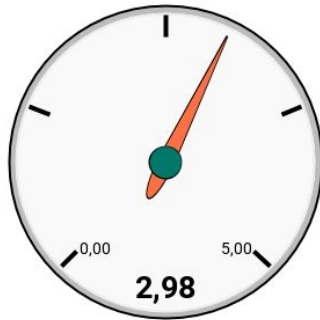
La population d'enquête déclare majoritairement (57.50%) qu'il est pertinent de mettre en place une trame noire sur la Place Cujas (Plutôt pertinent, pertinent, très pertinent).

8.1. Aménagements favorisant la biodiversité de la place

Genre	Les femmes enregistrent un score moyen (3,01) légèrement supérieur à celui des hommes (2,95).
Âge	Les scores moyens sont différents d'une tranche d'âge à une autre Les tranches des plus jeunes enregistrent des scores supérieurs.
Catégorie professionnelle	Les scores moyens sont à peu dispersés d'une CSP à une autre. Les agriculteurs exploitants se démarquent avec un score moyen nettement inférieur. Les élèves et étudiants se démarquent avec un score moyen nettement supérieur.
Secteur d'habitation	Les scores moyens sont dispersés d'un secteur d'habitation à un autre. Le secteur "Asnières" se démarque avec un score moyen supérieur.
Condition d'habitation	Les scores moyens sont dispersés d'une condition d'habitation à une autre.

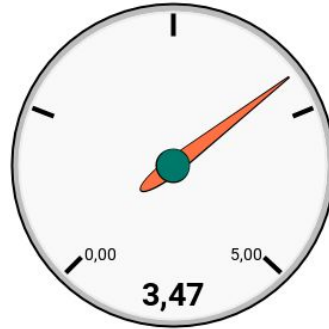
8.1. Aménagements favorisant la biodiversité de la place

Nichoirs, cabanes à chauves-souris



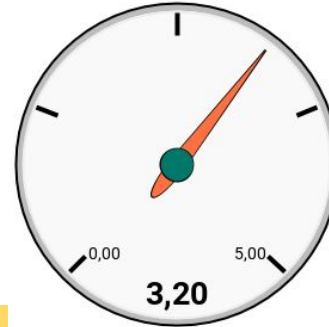
3

Nichoirs, cabanes pour oiseaux



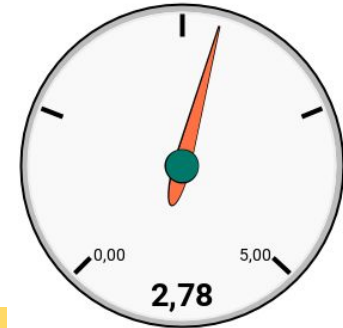
1

Nichoirs, hôtels à insectes



2

Trame noire

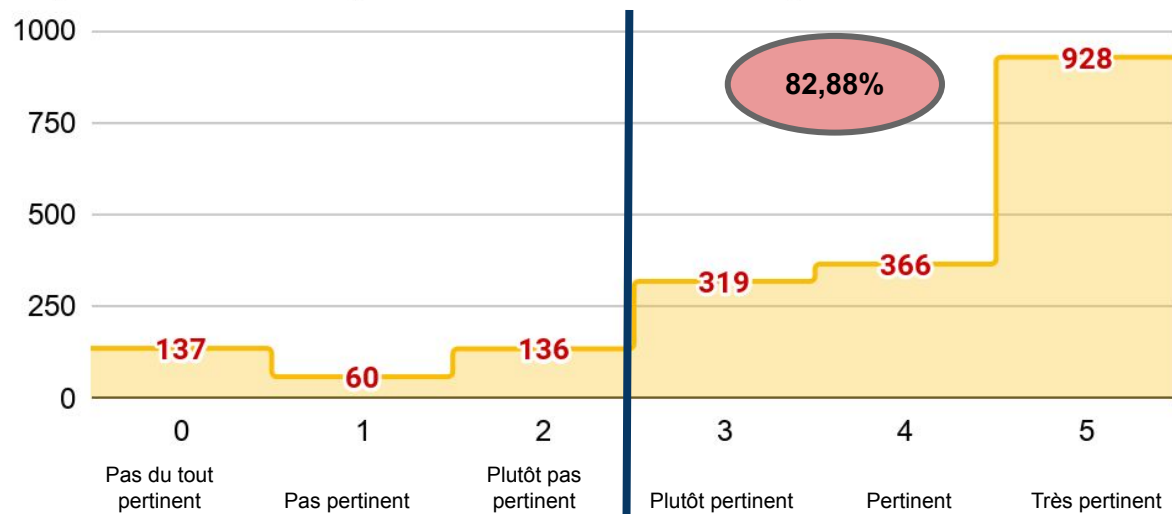


4

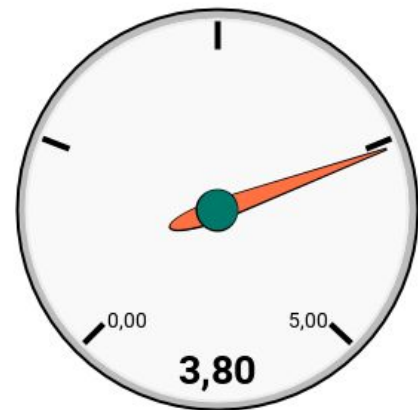


8.1. Aménagements favorisant la biodiversité de la place

Plus précisément, que pensez-vous d'avoir sur la Place Cujas les dispositifs suivants ? [Bacs de fleurs saisonnières]



Bacs de fleurs
saisonniers



La population d'enquête déclare en grande majorité (82,88%) qu'il est pertinent d'installer des bacs de fleurs saisonnières sur la Place Cujas (Plutôt pertinent, pertinent, très pertinent)

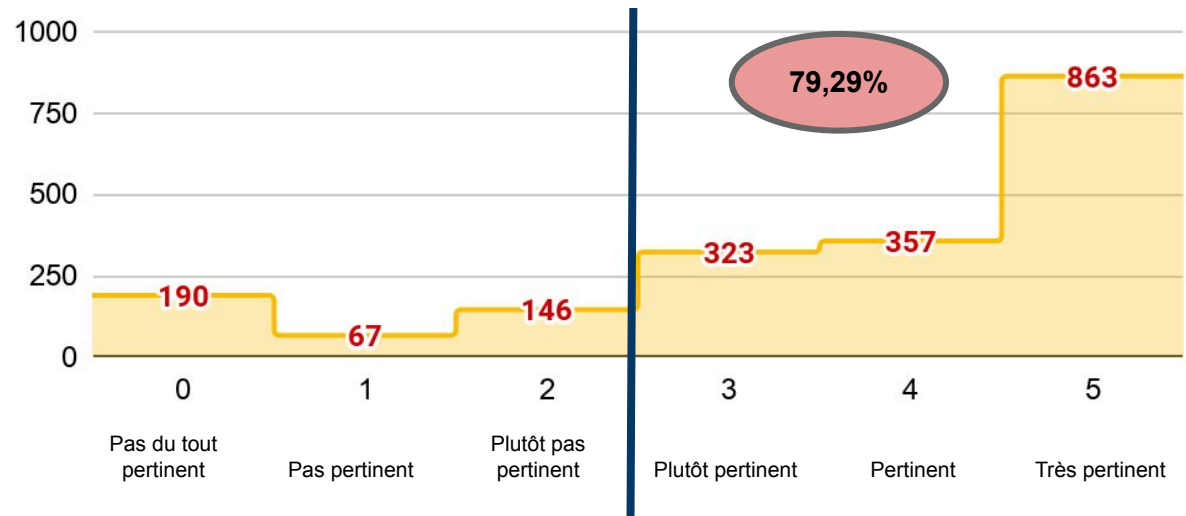
8.1. Aménagements favorisant la biodiversité de la place

Genre	Les femmes enregistrent un score moyen (2,83) légèrement supérieur à celui des hommes (2,71).
Âge	Les scores moyens sont différents d'une tranche d'âge à une autre Les tranches des plus jeunes enregistrent des scores supérieurs.
Catégorie professionnelle	Les scores moyens sont à peu dispersés d'une CSP à une autre. Les agriculteurs exploitants se démarquent avec un score moyen nettement inférieur. Les élèves et étudiants et les personnes en recherche d'emploi se démarquent avec des scores moyens nettement supérieurs.
Secteur d'habitation	Les scores moyens sont dispersés d'un secteur d'habitation à un autre. Le secteur "Asnières" se démarque avec un score moyen supérieur.
Condition d'habitation	Les scores moyens sont dispersés d'une condition d'habitation à une autre.

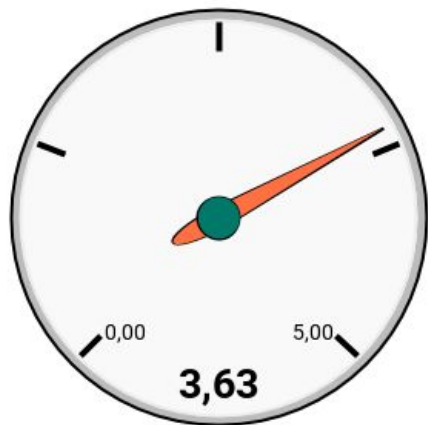


8.1. Aménagements favorisant la biodiversité de la place

Plus précisément, que pensez-vous d'avoir sur la Place Cujas les dispositifs suivants ? [Bacs de plantes sauvages]



Bacs de plantes sauvages



La population d'enquête déclare en grande majorité (79.29%) qu'il est pertinent d'installer des bacs de plantes sauvages sur la Place Cujas (plutôt pertinent, pertinent, très pertinent)

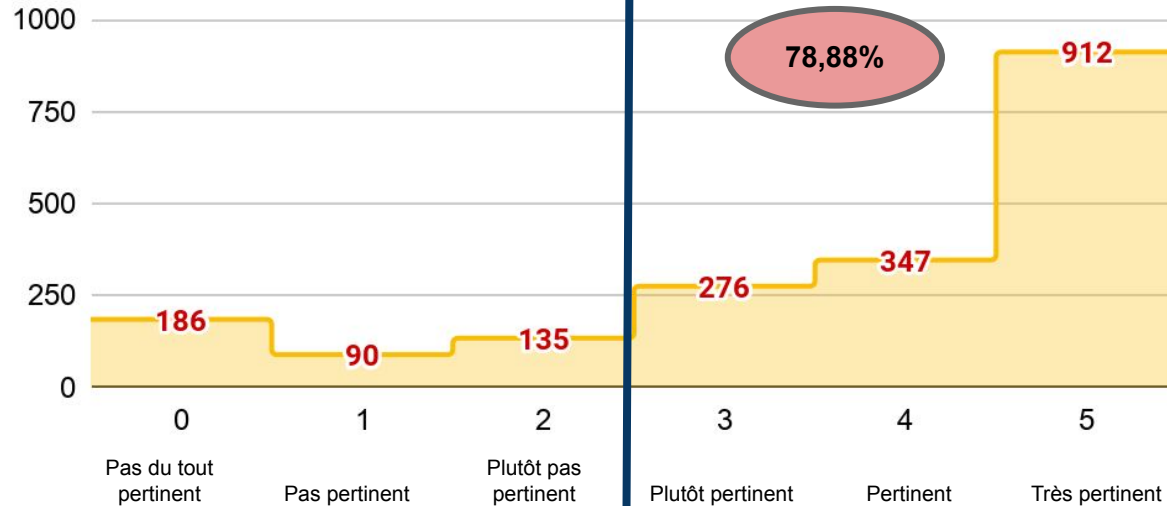
8.1. Aménagements favorisant la biodiversité de la place

Genre	Les femmes enregistrent un score moyen (3,91) légèrement supérieur à celui des hommes (3,66).
Âge	Les scores moyens sont différents d'une tranche d'âge à une autre Les tranches des plus jeunes enregistrent des scores supérieurs.
Catégorie professionnelle	Les scores moyens sont à peu dispersés d'une CSP à une autre. Les agriculteurs exploitants se démarquent avec un score moyen nettement inférieur. Les élèves et étudiants et les personnes en recherche d'emploi se démarquent avec des scores moyens nettement supérieurs.
Secteur d'habitation	Les scores moyens sont dispersés d'un secteur d'habitation à un autre. Le secteur "Asnières" se démarque avec un score moyen supérieur.
Condition d'habitation	Les scores moyens sont dispersés d'une condition d'habitation à une autre.

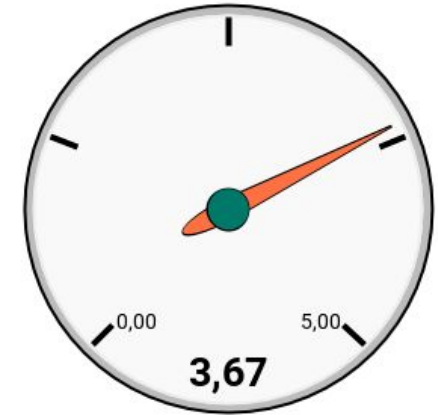


8.1. Aménagements favorisant la biodiversité de la place

Plus précisément, que pensez-vous d'avoir sur la Place Cujas les dispositifs suivants ? [Murs végétalisés]



Murs végétalisés



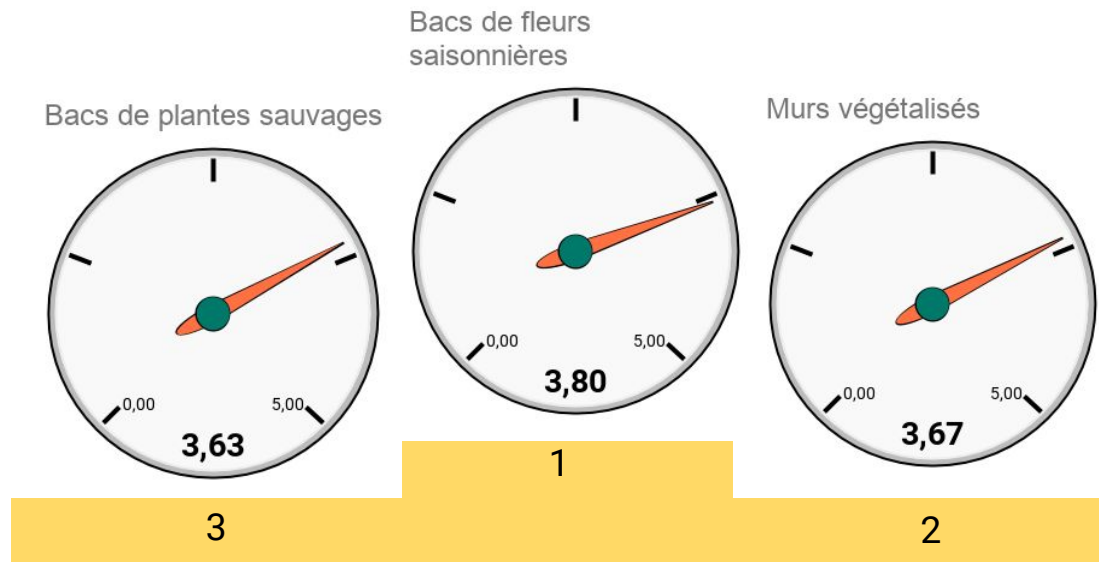
La population d'enquête déclare en grande majorité (78.88%) qu'il est pertinent d'installer un mur végétalisé sur la Place Cujas (Plutôt pertinent, pertinent, très pertinent).

8.1. Aménagements favorisant la biodiversité de la place

Genre	Les femmes enregistrent un score moyen (3,75) légèrement supérieur à celui des hommes (3,48).
Âge	Les scores moyens sont différents d'une tranche d'âge à une autre Les tranches des plus jeunes enregistrent des scores supérieurs.
Catégorie professionnelle	Les scores moyens sont à peu dispersés d'une CSP à une autre. Les agriculteurs exploitants se démarquent avec un score moyen nettement inférieur. Les élèves et étudiants et les personnes en recherche d'emploi se démarquent avec des scores moyens nettement supérieurs.
Secteur d'habitation	Les scores moyens sont dispersés d'un secteur d'habitation à un autre. Le secteur "Asnières" se démarque avec un score moyen supérieur.
Condition d'habitation	Les scores moyens sont dispersés d'une condition d'habitation à une autre.

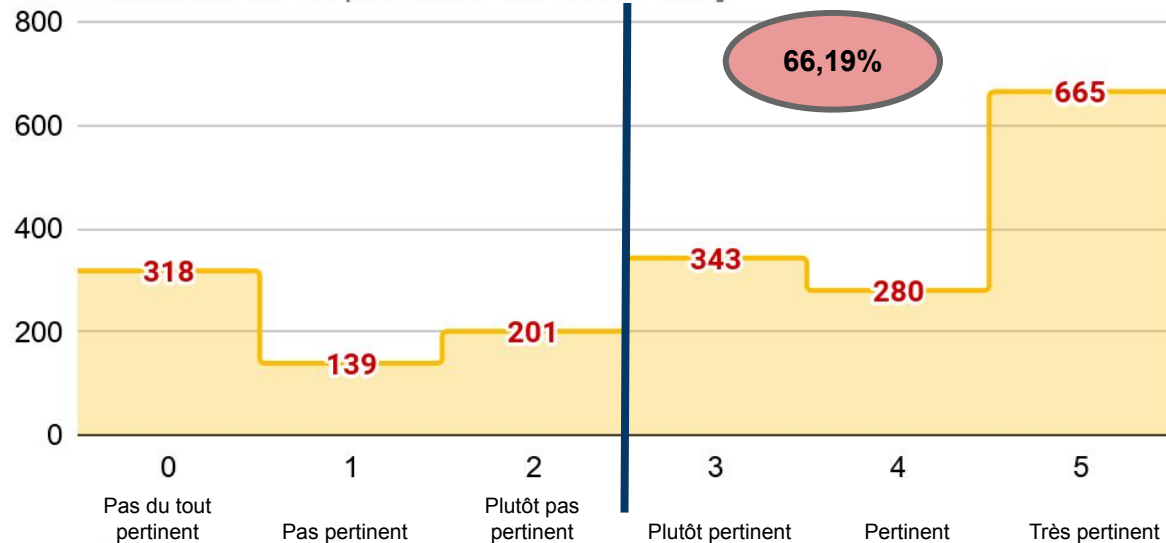


8.1. Aménagements favorisant la biodiversité de la place

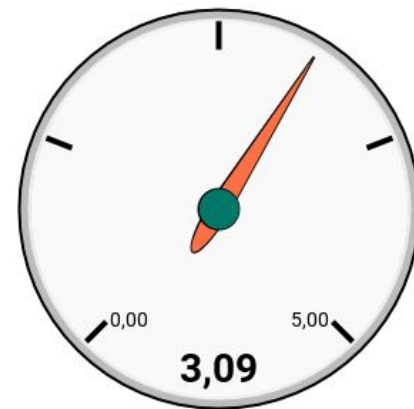


8.1. Aménagements favorisant la biodiversité de la place

Plus précisément, que pensez-vous d'avoir sur la Place Cujas les dispositifs suivants ? [Panneaux présentant la biodiversité (faune et flore) et les bienfaits de sa présence en centre-ville]



Panneaux présentant la biodiversité et ses bienfaits



La population d'enquête déclare majoritairement (66.19%) qu'il est pertinent d'installer des panneaux présentant la biodiversité et ses bienfaits sur la Place Cujas (Plutôt pertinent, pertinent, très pertinent).



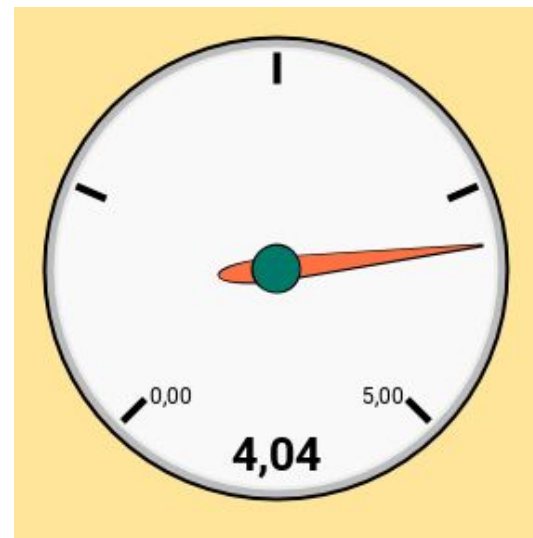
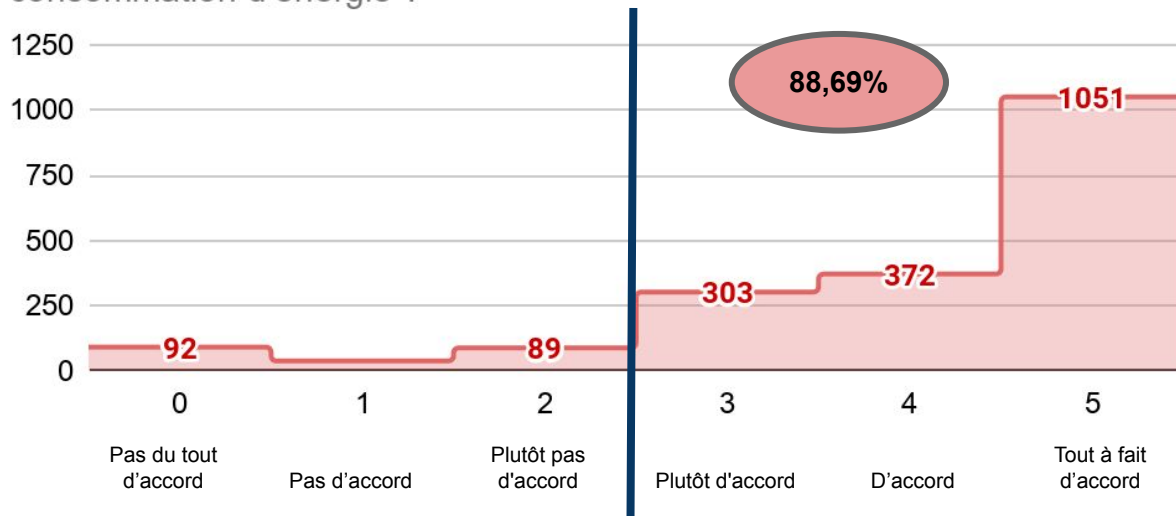
8.1. Aménagements favorisant la biodiversité de la place

Genre	Les femmes enregistrent un score moyen (3,74) légèrement supérieur à celui des hommes (3,57).
Âge	Les scores moyens sont différents d'une tranche d'âge à une autre Les tranches des plus jeunes enregistrent des scores supérieurs.
Catégorie professionnelle	Les scores moyens sont à peu dispersés d'une CSP à une autre. Les agriculteurs exploitants se démarquent avec un score moyen nettement inférieur. Les élèves et étudiants et les personnes en recherche d'emploi se démarquent avec des scores moyens nettement supérieurs.
Secteur d'habitation	Les scores moyens sont dispersés d'un secteur d'habitation à un autre. Le secteur "Asnières" se démarque avec un score moyen supérieur.
Condition d'habitation	Les scores moyens sont dispersés d'une condition d'habitation à une autre.



8.2. Dispositifs visant à limiter la consommation d'énergie

Selon vous, faut-il prévoir Place Cujas des dispositifs visant à limiter la consommation d'énergie ?



La population d'enquête déclare en grande majorité (88.69%) être favorable à l'installation d'un dispositif visant à limiter la consommation d'énergie sur la Place Cujas (Plutôt d'accord, D'accord, tout à fait d'accord).

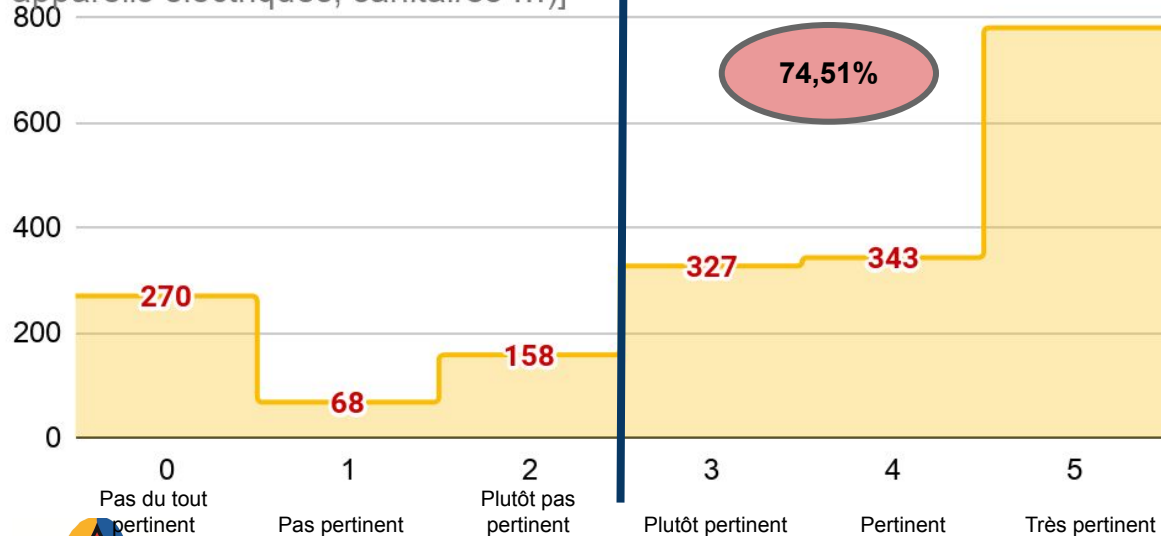
8.2. Dispositifs visant à limiter la consommation d'énergie

Genre	Les scores moyens sont à peu près identiques pour les deux genres.
Âge	Les scores moyens sont différents d'une tranche d'âge à une autre Les tranches des plus jeunes enregistrent des scores supérieurs.
Catégorie professionnelle	Les scores moyens sont à peu dispersés d'une CSP à une autre. Les agriculteurs exploitants se démarquent avec un score moyen nettement inférieur. Les élèves et étudiants et les personnes en recherche d'emploi se démarquent avec des scores moyens nettement supérieurs.
Secteur d'habitation	Les scores moyens sont dispersés d'un secteur d'habitation à un autre. Le secteur "Asnières" se démarque avec un score moyen supérieur.
Condition d'habitation	Les scores moyens sont dispersés d'une condition d'habitation à une autre.

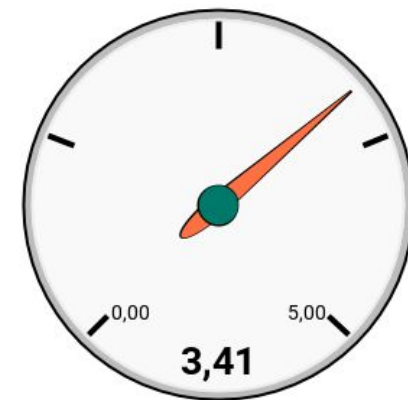


8.2. Dispositifs visant à limiter la consommation d'énergie

Plus précisément, que pensez-vous d'avoir sur la place Cujas les aménagements suivants ? [Panneaux solaires dans l'espace urbain pouvant servir à divers usages (éclairage, recharge véhicules et autres appareils électriques, sanitaires ...)]



Panneaux solaires dans l'espace urbain



La population d'enquête déclare en grande majorité (74,51%) qu'il est pertinent d'installer des panneaux solaires sur la Place Cujas (Plutôt pertinent, pertinent, très pertinent)



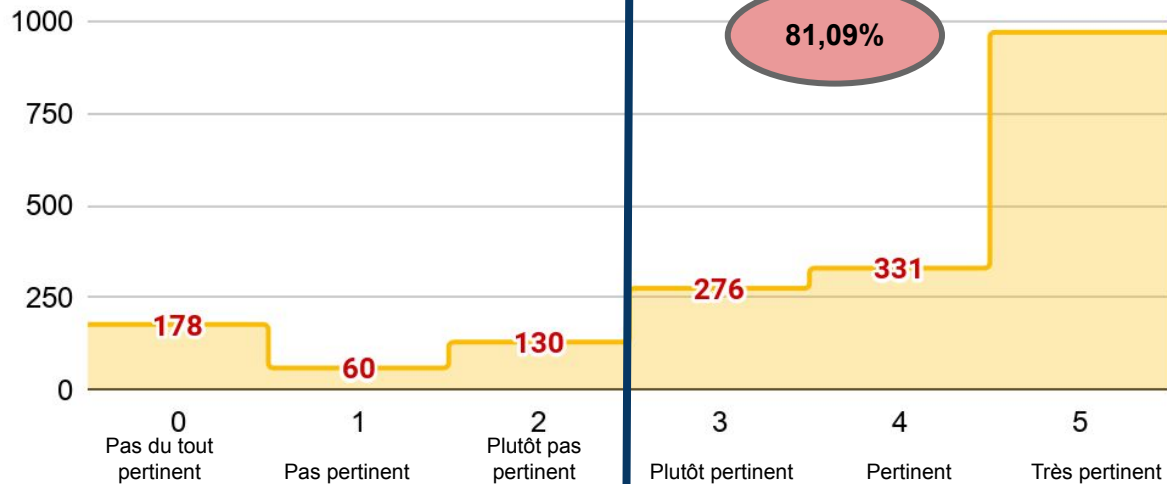
8.2. Dispositifs visant à limiter la consommation d'énergie

Genre	Les femmes enregistrent un score moyen (3,48) légèrement supérieur à celui des hommes (3,32).
Âge	Les scores moyens sont différents d'une tranche d'âge à une autre Les tranches des plus jeunes enregistrent des scores supérieurs.
Catégorie professionnelle	Les scores moyens sont à peu dispersés d'une CSP à une autre. Les agriculteurs exploitants se démarquent avec un score moyen nettement inférieur. Les élèves et étudiants et les personnes en recherche d'emploi se démarquent avec des scores moyens nettement supérieurs.
Secteur d'habitation	Les scores moyens sont dispersés d'un secteur d'habitation à un autre. Le secteur "Asnières" se démarque avec un score moyen supérieur.
Condition d'habitation	Les scores moyens sont dispersés d'une condition d'habitation à une autre.

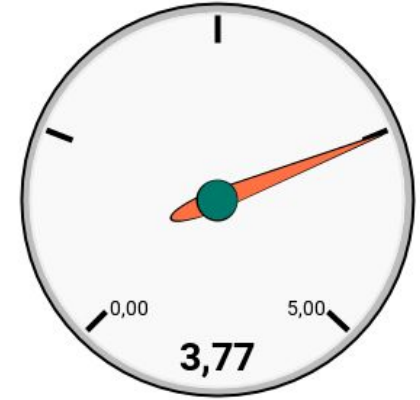


8.2. Dispositifs visant à limiter la consommation d'énergie

Plus précisément, que pensez-vous d'avoir sur la place Cujas les aménagements suivants ? [Système de récupération des eaux pluviales (bacs)]



Système de récupération des eaux pluviales



La population d'enquête déclare en grande majorité (81.09%) qu'il est pertinent de mettre en place un système de récupération des eaux pluviales au sein de la Place Cujas. (Plutôt pertinent, pertinent, très pertinent)

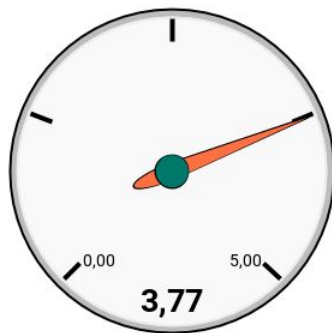
8.2. Dispositifs visant à limiter la consommation d'énergie

Genre	Les femmes enregistrent un score moyen (3,82) légèrement supérieur à celui des hommes (3,69).
Âge	Les scores moyens sont différents d'une tranche d'âge à une autre Les tranches des plus jeunes enregistrent des scores supérieurs.
Catégorie professionnelle	Les scores moyens sont à peu dispersés d'une CSP à une autre. Les agriculteurs exploitants se démarquent avec un score moyen nettement inférieur. Les élèves et étudiants et les personnes en recherche d'emploi se démarquent avec des scores moyens nettement supérieurs.
Secteur d'habitation	Les scores moyens sont à peu près identiques d'un secteur d'habitation à un autre.
Condition d'habitation	Les scores moyens sont dispersés d'une condition d'habitation à une autre.



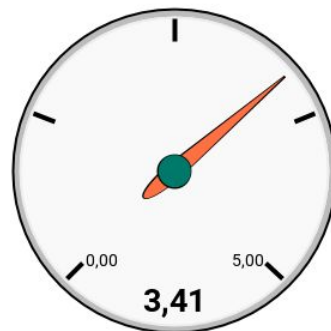
8.2. Dispositifs visant à limiter la consommation d'énergie

Système de récupération
des eaux pluviales



1

Panneaux solaires dans
l'espace urbain

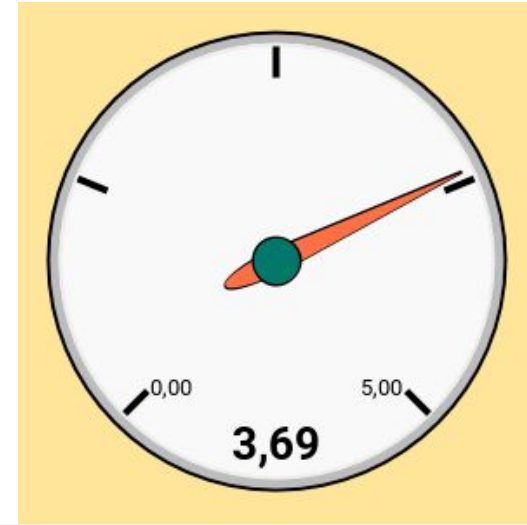
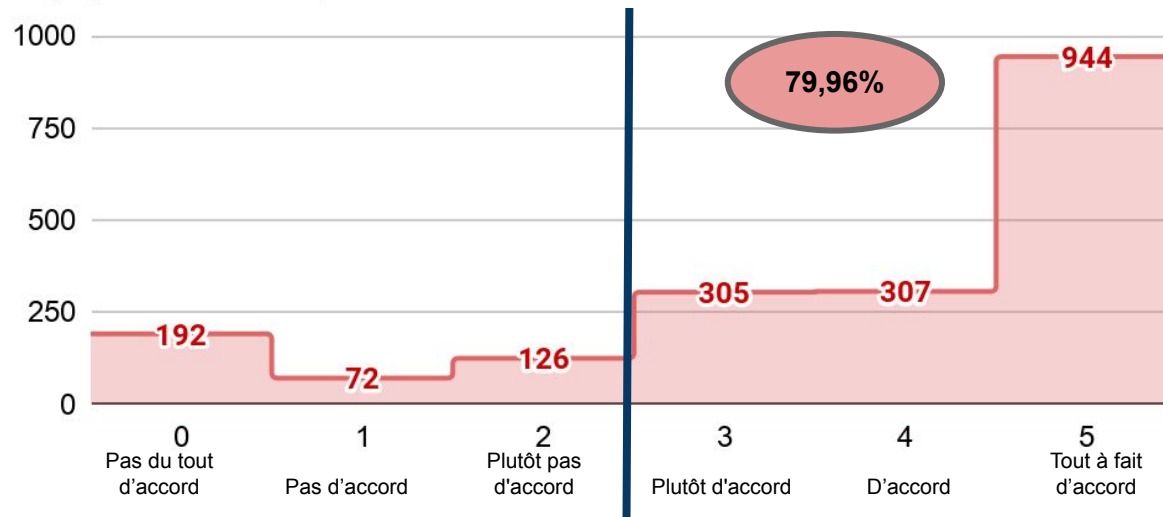


2



8.3. Dispositifs visant à sensibiliser la population au respect de l'environnement

Selon vous, faut-il prévoir Place Cujas des dispositifs visant à sensibiliser la population au respect de l'environnement ?



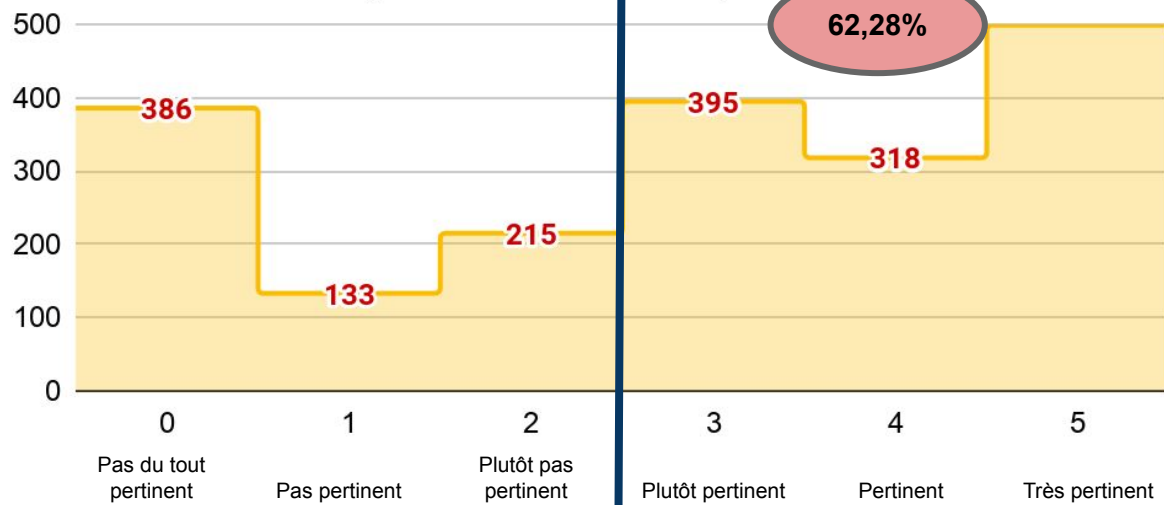
La population d'enquête déclare en grande majorité (79,96%) être favorable avec l'idée de prévoir des dispositifs visant à sensibiliser la population au respect de l'environnement sur la Place Cujas. (Plutôt d'accord, d'accord, tout à fait d'accord)

8.3. Dispositifs visant à sensibiliser la population au respect de l'environnement

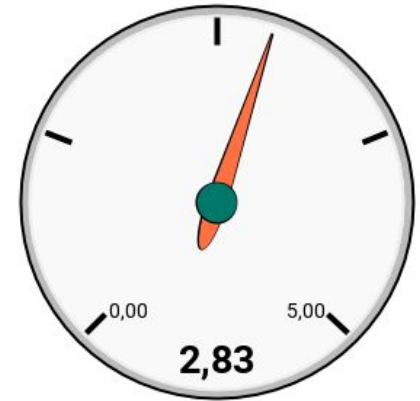
Genre	Les femmes enregistrent un score moyen (3,80) légèrement supérieur à celui des hommes (3,55).
Âge	Les scores moyens sont différents d'une tranche d'âge à une autre Les tranches des plus jeunes enregistrent des scores supérieurs.
Catégorie professionnelle	Les scores moyens sont à peu dispersés d'une CSP à une autre. Les agriculteurs exploitants se démarquent avec un score moyen nettement inférieur. Les élèves et étudiants et les personnes en recherche d'emploi se démarquent avec des scores moyens nettement supérieurs.
Secteur d'habitation	Les scores moyens sont dispersés d'un secteur d'habitation à un autre. Le secteur "Asnières" se démarque avec un score moyen légèrement supérieur.
Condition d'habitation	Les scores moyens sont dispersés d'une condition d'habitation à une autre.

8.3. Dispositifs visant à sensibiliser la population au respect de l'environnement

Plus précisément, que pensez-vous d'avoir sur la place Cujas les aménagements suivants ? [Panneaux de sensibilisation visant à transmettre des messages environnementaux]



Panneaux de sensibilisation



La population d'enquête déclare majoritairement (62.28%) qu'il est pertinent d'installer de panneaux de sensibilisation sur la Place Cujas. (Plutôt pertinent, pertinent, très pertinent)



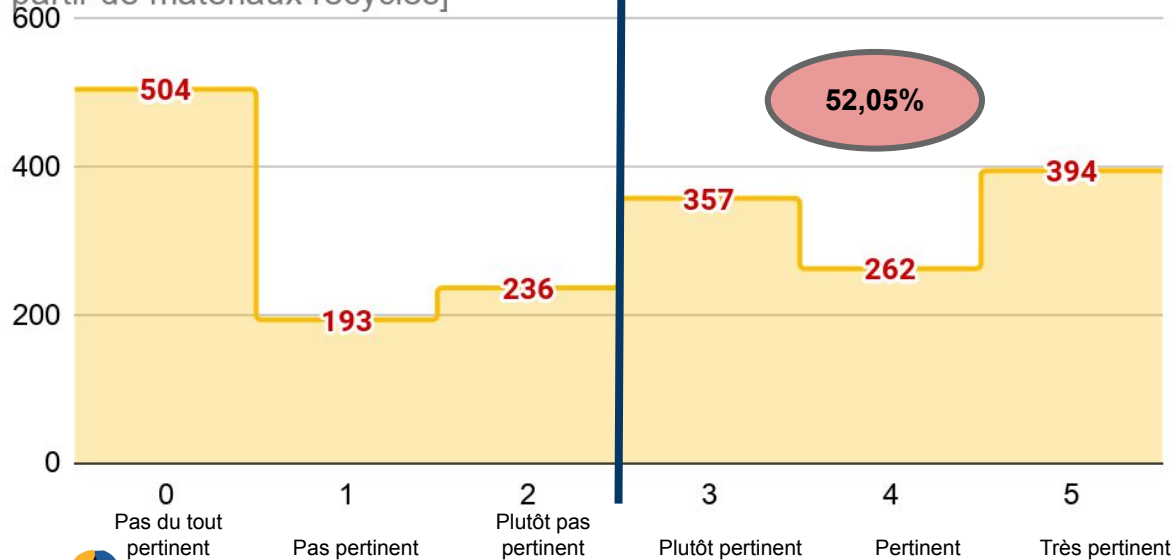
8.3. Dispositifs visant à sensibiliser la population au respect de l'environnement

Genre	Les femmes enregistrent un score moyen (2,93) légèrement supérieur à celui des hommes (2,71).
Âge	Les scores moyens sont différents d'une tranche d'âge à une autre Les tranches des plus jeunes enregistrent des scores supérieurs.
Catégorie professionnelle	Les scores moyens sont à peu dispersés d'une CSP à une autre. Les agriculteurs exploitants se démarquent avec un score moyen nettement inférieur. Les élèves et étudiants et les personnes en recherche d'emploi se démarquent avec des scores moyens nettement supérieurs.
Secteur d'habitation	Les scores moyens sont dispersés d'un secteur d'habitation à un autre. Le secteur "Asnières" se démarque avec un score moyen légèrement supérieur.
Condition d'habitation	Les scores moyens sont dispersés d'une condition d'habitation à une autre.

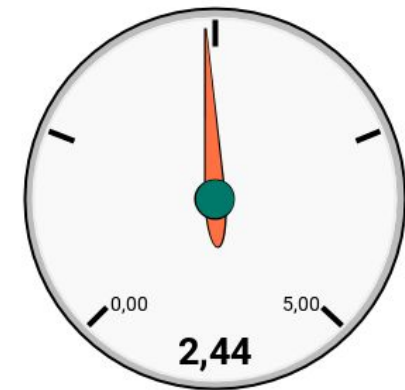


8.3. Dispositifs visant à sensibiliser la population au respect de l'environnement

Plus précisément, que pensez-vous d'avoir sur la place Cujas les aménagements suivants ? [Espace permettant aux habitants-es de réaliser et d'exposer des oeuvres (individuelles ou collectives) réalisés à partir de matériaux recyclés]



Exposition d'œuvres réalisées à partir de matériaux recyclés



La population d'enquête déclare majoritairement (52,05%) qu'il est pertinent d'installer un espace permettant aux habitants-es de réaliser et d'exposer des oeuvres (Plutôt pertinent, pertinent, très pertinent).

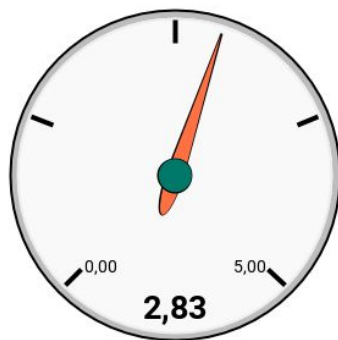
8.3. Dispositifs visant à sensibiliser la population au respect de l'environnement

Genre	Les femmes enregistrent un score moyen (2,63) supérieur à celui des hommes (2,20).
Âge	Les scores moyens sont différents d'une tranche d'âge à une autre Les tranches des plus jeunes enregistrent des scores supérieurs.
Catégorie professionnelle	Les scores moyens sont à peu dispersés d'une CSP à une autre. Les agriculteurs exploitants se démarquent avec un score moyen nettement inférieur. Les élèves et étudiants et les personnes en recherche d'emploi se démarquent avec des scores moyens nettement supérieurs.
Secteur d'habitation	Les scores moyens sont à peu près identiques d'un secteur d'habitation à un autre.
Condition d'habitation	Les scores moyens sont dispersés d'une condition d'habitation à une autre.



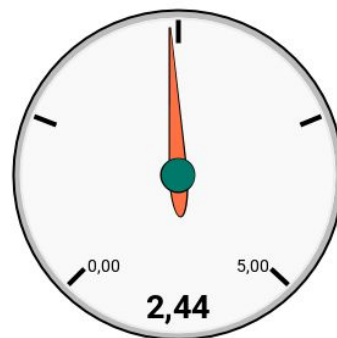
8.3. Dispositifs visant à sensibiliser la population au respect de l'environnement

Panneaux de sensibilisation



1

Exposition d'œuvres réalisées à partir de matériaux recyclés



2